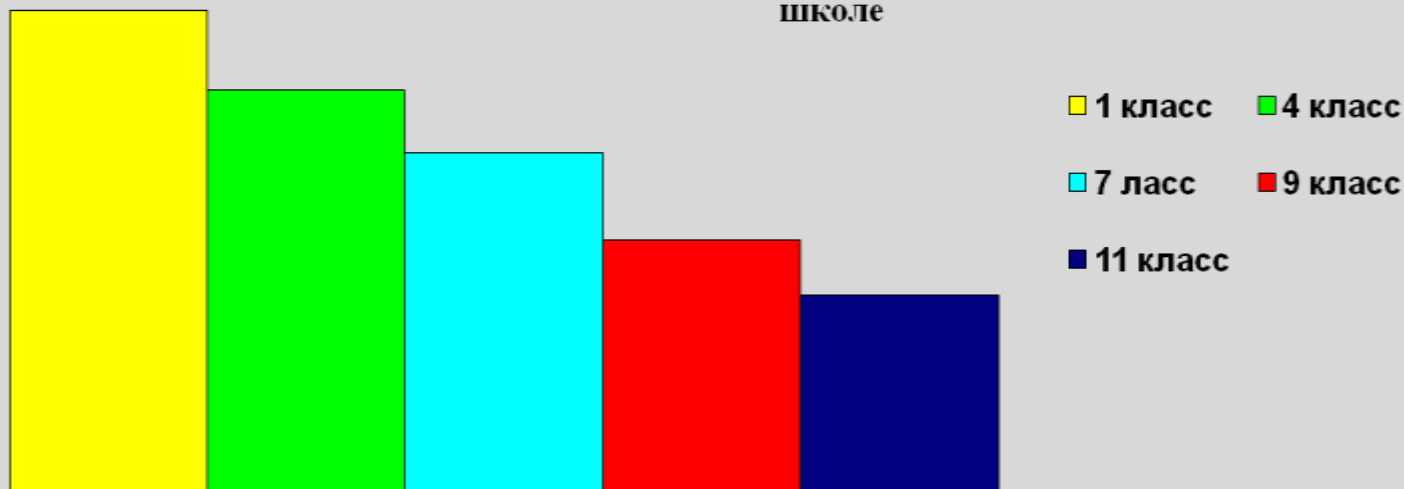


# Мониторинг состояния здоровья обучающихся общеобразовательных учреждений города Пензы

**ЭФФЕКТИВНОСТЬ РЕАЛИЗАЦИИ ЭКСПЕРИМЕНТАЛЬНОГО  
ПРОЕКТА ПО СОВЕРШЕНСТВОВАНИЮ ОРГАНИЗАЦИИ  
ПИТАНИЯ ОБУЧАЮЩИХСЯ В ОБЩЕОБРАЗОВАТЕЛЬНЫХ  
УЧРЕЖДЕНИЯХ ГОРОДА ПЕНЗЫ**

%

### Изменение количества абсолютно здоровых учащихся за период обучения в школе



По данным ГУ Научный центр здоровья детей РАМН больше половины школьников имеют ослабленное здоровье.

Доля здоровых детей к окончанию школы не превышает 20-25%; более 30% учащихся имеют полисистемную полиорганную патологию, которая увеличивается со школьным стажем почти **в 2 раза**.

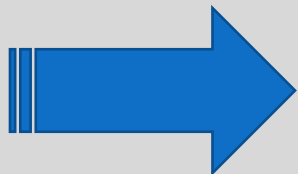
### Увеличение общего уровня заболеваемости детей школьного возраста



Учитывая многофакторность негативного воздействия нерационального питания на организм детей встала необходимость разработки новых механизмов **мониторинга состояния здоровья обучающихся.**

Проведение мониторинга здоровья обучающихся является крайне необходимым условием для решения существующих проблем в состоянии здоровья подрастающего поколения и принятия эффективных управленческих решений.

**Следствия  
серьёзных  
нарушений  
в организации  
питания  
школьников**



**Высокие темпы роста  
алиментарно-зависимых  
заболеваний:**

гастритов и дуоденитов, язвенной болезни желудка, болезни желчного пузыря, сахарного диабета.

Показатель заболеваемости этой группы болезней превышает 8000 случаев на 100 тысяч детей в возрасте до 14 лет.

# Заболеваемость детей Пензы и Пензенской области по данным Министерства здравоохранения и социального развития Пензенской области на конец 2007 г. до вхождения Пензы и Пензенской области в экспериментальный проект

## По данным Министерства здравоохранения и социального развития перед вступлением региона в экспериментальный проект (за 2004 - 2007 годы)

- отмечен рост числа детей с заболеваниями органов пищеварения. В структуре заболеваемости детей эти заболевания занимают 2 место;
- отмечен устойчивый рост первичной заболеваемости детей в возрасте до 14 лет на 6,4% и подростков 15 - 17 лет - на 1%.

Это во многом обусловлено несбалансированным питанием и явилось основанием для участия Пензы Пензенской области в конкурсе экспериментальных проектов.



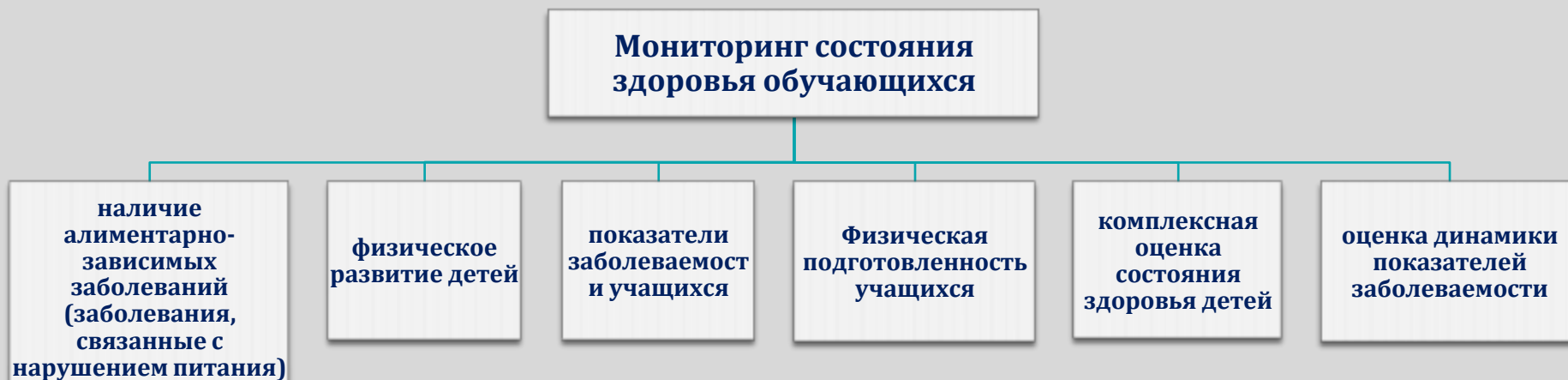
В рамках реализации экспериментального проекта по совершенствованию организации питания обучающихся общеобразовательных учреждений:

В соответствии с постановлениями Правительства Российской Федерации от 21 ноября 2007 г. № 799, от 28 февраля 2009 г. № 187, постановлением Правительства Пензенской области от 15 июня 2009 г. № 485, постановлением главы администрации города Пензы от 23.04.2008 г. № 536, а также в целях проведения мониторинга эффективности реализации экспериментального проекта по совершенствованию организации питания обучающихся муниципальных общеобразовательных учреждений Управлением образования совместно с Управлением здравоохранения, городской детской поликлиникой в декабре 2009 года – январе 2010 года проведен **первичный мониторинг** здоровья обучающихся общеобразовательных учреждений г. Пензы.

Была разработана схема мониторинга здоровья обучающихся, определены сроки и формы отчетности по мониторингу, издан совместный приказ № 503 от 17.11.2009 г.

# Концепция мониторинга:

В основе мониторинга состояния здоровья обучающихся лежит комплексный подход к оценке состояния здоровья детей и подростков:



В комплекс показателей включена оценка физического развития учащихся и оценка их физической подготовленности, оценка распределения обучающихся на группы здоровья. Кроме того, в апреле - мае 2010 года будет проведено анкетирование родителей учащихся младших классов и анкетирование учащихся средних и старших классов для выявления жалоб, отражающих наличие у детей функциональных нарушений и хронических заболеваний органов пищеварения, обмена веществ, явлений анемии, проявления пищевой аллергии.

На основании анкетирования учащихся и их родителей будет оцениваться организация и качество питания детей и подростков в образовательных учреждениях.

**Сравнительная диаграмма по относительным показателям заболеваемости  
(по данным Министерства здравоохранения и социального развития 2008 года):**



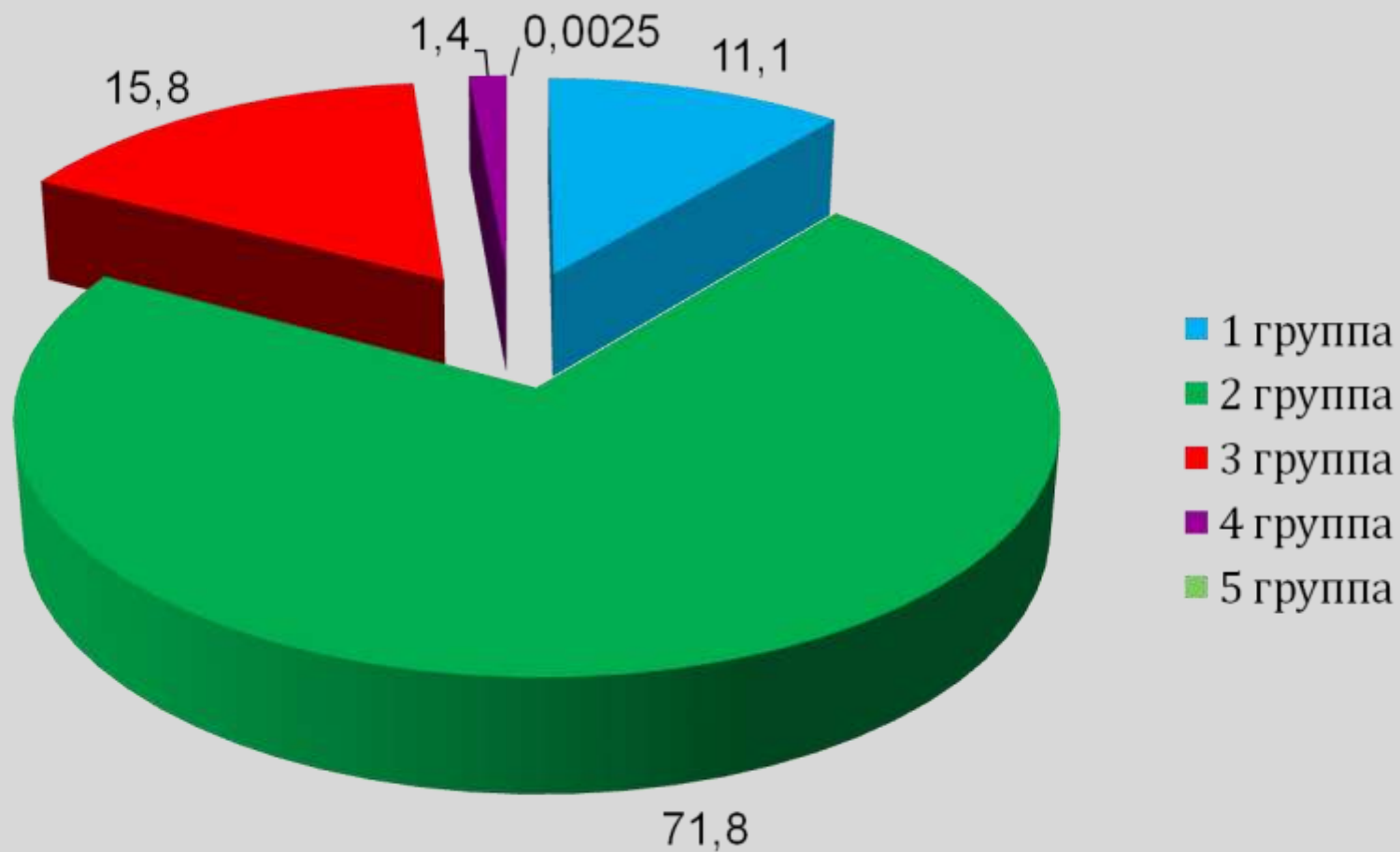
■ Алиментарно-зависимые заболевания

■ Болезни пищеварительной системы

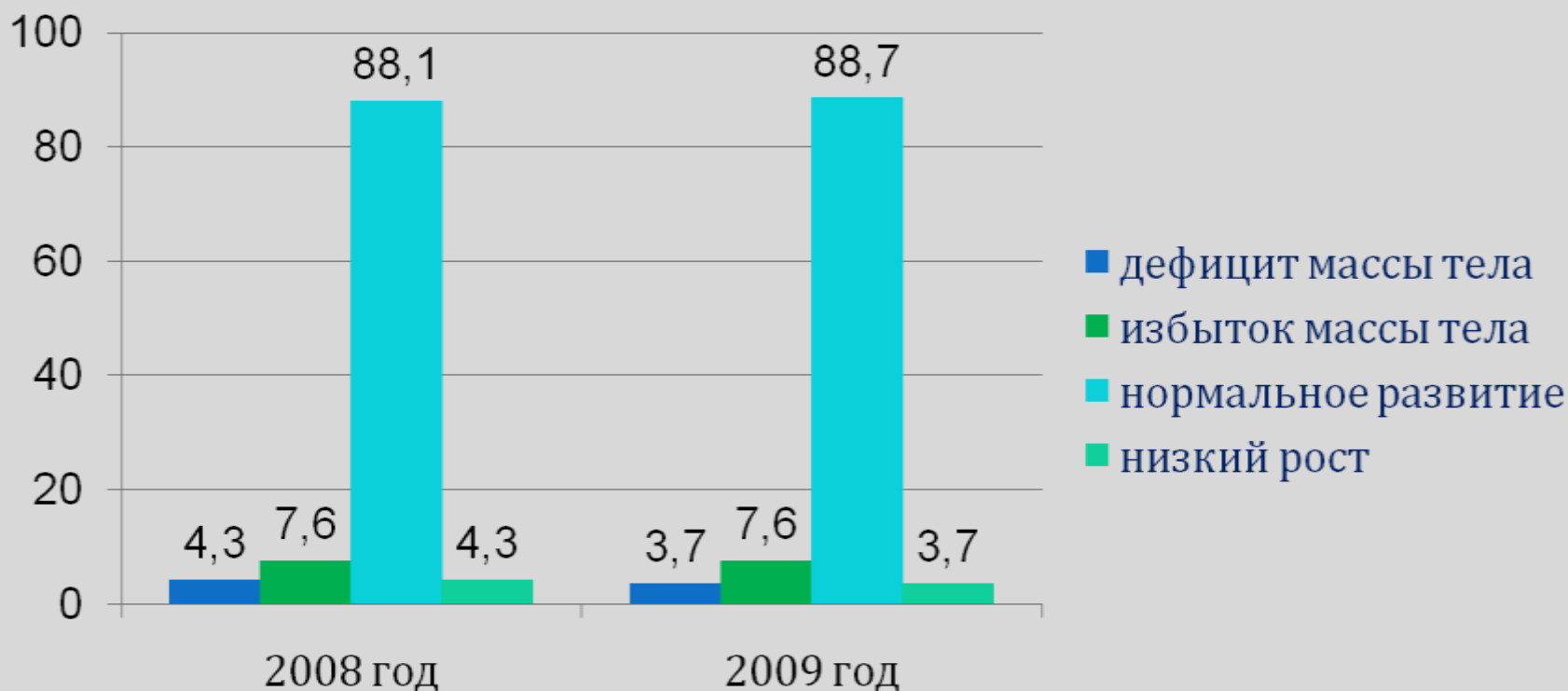
■ Заболевания эндокринной системы

■ Анемия

# Распределение школьников города Пензы по группам здоровья, %



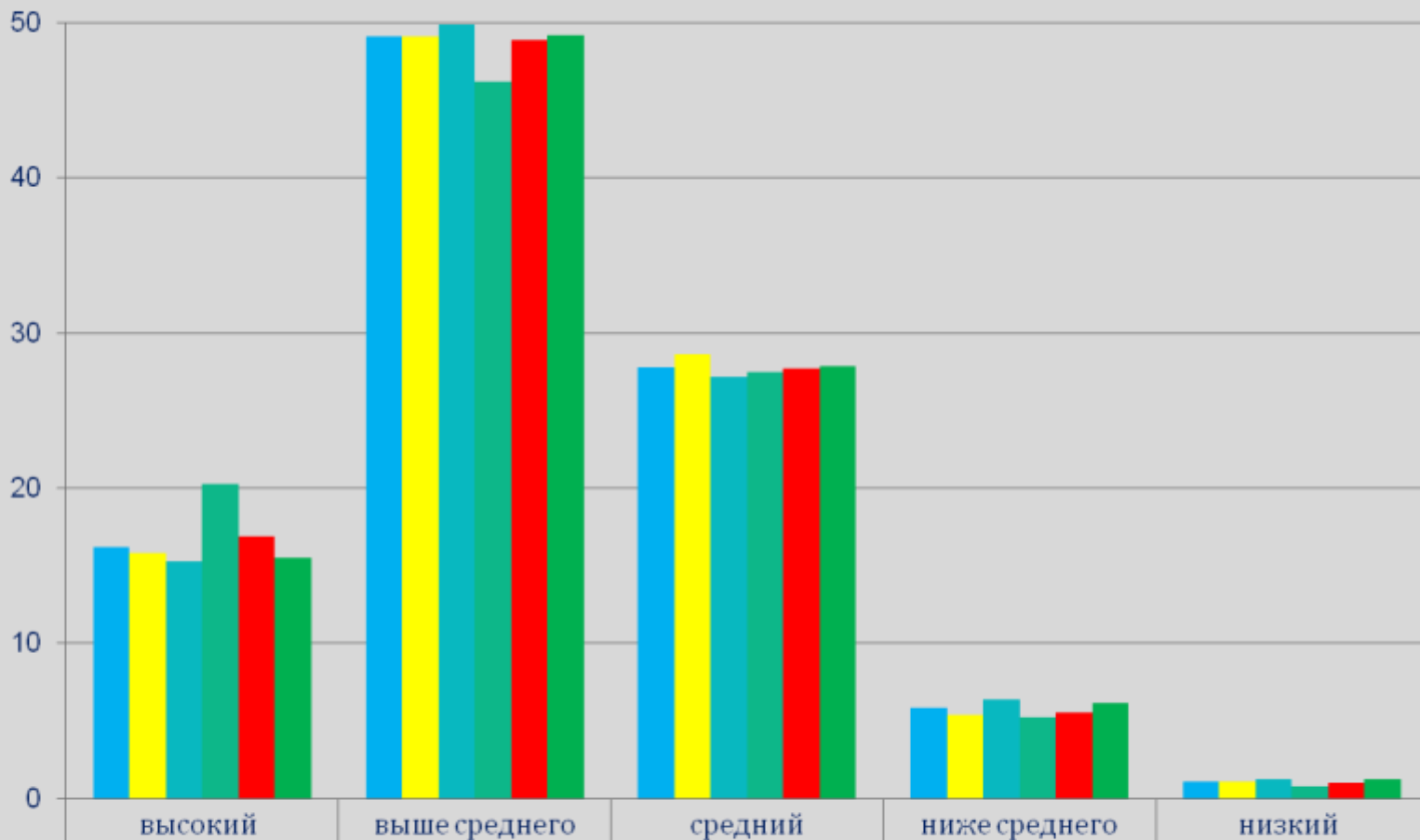
# Состояние физического развития обучающихся школ города Пензы по данным на декабрь 2009 года



Положительная динамика показателей физического развития обусловлена многими причинами, в том числе реализацией в городе Пензе **муниципальных целевых программ «Школьное молоко», «Совершенствование организации питания,,»,** увеличением охвата всеми видами питания, в первую очередь - горячим питанием в общеобразовательных учреждениях.

%

## Уровень физической подготовленности учащихся школ города (по тестам Губернатора пензенской области)

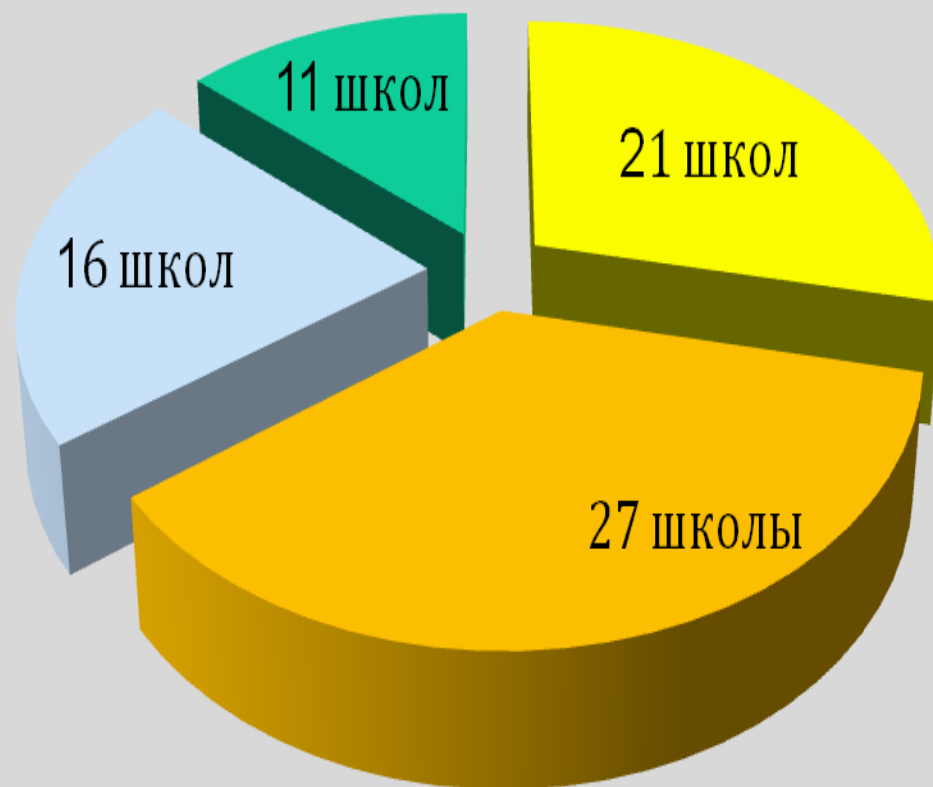


	высокий	выше среднего	средний	ниже среднего	низкий
■ в среднем по городу	16,2	49,1	27,8	5,81	1,1
■ 1-4 классы	15,8	49,1	28,6	5,4	1,1
■ 5-9 классы	15,31	49,9	27,2	6,4	1,2
■ 10-11 классы	20,3	46,2	27,5	5,2	0,8
■ мальчики	16,9	48,9	27,7	5,5	1
■ девочки	15,5	49,2	27,9	6,14	1,26

## Сводная диаграмма по анализу состояния здоровья обучающихся

(по основным показателям состояния здоровья обучающихся:

- отсутствие отклонений массы тела
- отсутствие отклонений роста,
- интегральный показатель состояния здоровья - отнесенность к первой и второй группам здоровья (абсолютно здоровые дети и дети с небольшими отклонениями в здоровье )



- Лучше среднего по городу по 3-м показателям
- Лучше среднего по городу по 2-м показателям
- Лучше среднего по городу по 1-му показателю
- Хуже среднего по городу по всем показателям

*За период реализации Проекта :*

*1. Процент школьников  
с 1 группой здоровья*

Увеличился с **13,4 до 13,8 %**

*2. Процент школьников  
со 2 группой здоровья*

Увеличился с **66,6 до 68 %**

*3. Процент школьников  
с 3 группой здоровья*

Уменьшился с **18,6% до 16,8 %**



## ***Снижение распространенности заболеваний (по данным Министерства здравоохранения и социального развития Пензенской области за 2007-2009 годы)***

- Органов пищеварения на **3,5%**
- Заболеваемость гастритами и гастродуоденитами на **16,8%**
- Болезней желчевыводящей системы на **17,6%**
- Анемией на **4,2%**

**За 2009 год отмечается снижение общей заболеваемости среди детей (с 0 до 17 лет) на **5%**, в том числе и среди детей, состоящих на диспансерном учете на **2,8%****

**Таким образом, задачами для Управления образования и общеобразовательных учреждений являются:**

1. Проведение систематического мониторинга состояния здоровья обучающихся на муниципальном уровне и уровне общеобразовательных учреждений.
2. Проведение анализа данных мониторинга состояния здоровья обучающихся с выявлением причин нарушения состояния здоровья обучающихся.
3. Обсуждение результатов анализа на совместных коллегиях Управлений образования и здравоохранения г. Пензы, совещаниях с руководителями общеобразовательных учреждений, педагогических советах в школах города.
4. Определение направлений работы Управления образования и общеобразовательных учреждений по сохранению и укреплению здоровья обучающихся, путей взаимодействия общеобразовательных учреждений с учреждениями здравоохранения.